

2006 Beaufort - Van De Panne tot Nieuwpoort - ca. 47 km



2006 Beaufort, de “grootste openlucht- tentoonstelling ter wereld”, een ku(n)stvenement met internationale dimensie dat gedurende zes maanden honderdduizenden bezoekers van onze Belgische kust op de één of andere manier roert, beroert, ontroert...

Naast het ruime aanbod van activiteiten rond dit kunstgebeuren wilden wij in vier lusvormige fietsroutes alle werken van 2006 Beaufort aan elkaar fietsen. Na een voorbereidend bezoek aan **2006 Beaufort Inside** in het [PMMK te Oostende](#), waar wij de schitterende catalogus kochten, trokken wij er gewapend met de **Ku(n)stgids 2006 Beaufort** en de kaarten van het fietsnetwerk **Westhoek Noord** en **Het Brugse Ommeland Noord** op uit.

We hebben vier dagen na elkaar gefietst en zo'n 170 km afgelegd; we hebben bewonderd en we waren verwonderd; we hebben ons geërgerd aan de manier waarop sommige mensen met de kunstwerken omgaan en we hebben begrepen dat kinderen altijd en overal willen, zullen en moeten spelen, en dat voor hen een sculptuur net zo goed een klimrek is; we hebben gepraat, niet met “kunstkenners” maar met mensen die net als wij op ontdekkingstocht waren, ... Kortom, het werden prachtige, verrijkende fietstochten en dit is het resultaat: vier fietsroutes om te genieten van een internationaal kunstvenement waarop wij fier kunnen zijn en waarvan wij ons gelukkig mogen prijzen dat het hier plaats vindt .

<http://www.2006beaufort.be/>

<http://www.pmmk.be>

[Kaart in PDF formaat met de fietsroute Van De Panne tot Nieuwpoort \(1,20 Mb\)](#)

Als vertrekpunt voor onze tocht langs de **Westkust** nemen we het marktplein van [Nieuwpoort](#).



Tijdens WO I werd Nieuwpoort nagenoeg volledig verwoest en nadien heropgebouwd, wat te merken is aan het strakke stratenplan in dambordvorm. De “historische” gebouwen die we hier rondom ons zien zijn dus van recente datum, net zoals dat in Ieper het geval is.

We verlaten de markt langs de Kerkstraat en gaan naar de **Onze-Lieve-Vrouwekerk**. Hier kunnen we een werk van de Duitse schilder **Daniël Richter** bewonderen, “**Brun, babybrun**”. Het is een vroeger werk dat uitvergroet werd op een beweeglijke, doorzichtige stof. Opgehangen tussen twee centrale pijlers komt het hier heel goed tot zijn recht in het gefilterde licht van de kerk. De transparantie van de stof geeft het geheel een ijl, etherisch karakter en verzacht de agressieve vormen en kleuren.

We verlaten de kerk langs de hoofdingang, vertrekken naar links en slaan dan onmiddellijk rechts af, de Willem de Roolaan in. Zo komen we aan verkeerslichten waar we rechtdoor rijden, richting Oostduinkerke. Dit is de Canadalaan (N396). Bij het verlaten van Nieuwpoort passeren we aan de sleutelfabriek Litto waar in de oude kistenmakerij van de fabriek het [Museum voor Sleutel en Slot](#) gevestigd is. We zijn hier al op het grondgebied van Koksijde-Oostduinkerke.

Sinds de heraanleg ervan is dit een aangename baan om te fietsen aangezien het fietspad van de rijbaan gescheiden is door een haag. Bij de watertoren van Oostduinkerke kruist de N396 de Kinderlaan (N355). Rechts van ons zien we Sun Parcs liggen, maar wij blijven gewoon rechtdoor rijden. Nu verandert de N396 in de Nieuwpoortse Steenweg en

bij het binnenrijden van Oostduinkerke wordt het de Dorpsstraat.

Een beetje voor het vroegere gemeentehuis van Oostduinkerke is er rechts een toegang tot het [Nationaal Visserijmuseum](#) dat een bezoekje zeker meer dan waard is, maar nu hebben we een ander doel voor ogen en we blijven resoluut rechtdoor rijden, richting Koksijde-Dorp. Bij het verlaten van Oostduinkerke passeren we nog aan het [Heemkundemuseum 't Florishof](#).

In [Koksijde](#) aangekomen slaan we rechts af, richting Koksijde-Bad.

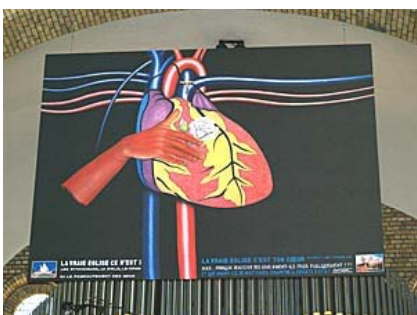
Daar komen we aan een rond punt met een kunstwerk en fontein. Hier bevindt zich **knooppunt 65** en we nemen nu het fietsnetwerk **Westhoek Noord** om naar **knooppunt 1** te rijden.

We passeren aan de moderne **Onze-Lieve-Vrouw-ter-Duinenkerk** en een eindje verder bereiken we het [Abdijmuseum ten Duinen](#). Hier houden we halt, want in de ruïnes van de abdij bevindt zich het werk “**I Dormienti**” van **Mimmo Paladino**.

Het is niet nodig het Abdijmuseum zelf binnen te gaan. Langs een hek bij de fietsenstalling kunnen we de ruïnes bereiken. Als adolescent was ik al geboeid door deze site en ik heb dan ook dikwijls gedwaald tussen deze opgravingen, waarvan jammer genoeg een groot deel voor altijd begraven blijft onder de Jaak Van Buggenhoutlaan.

Nu wacht er ons een bevreemdend schouwspel. Her en der verspreid tussen de ruïnes liggen 33 terracottabeelden in foetushouding te slapen. Hun verminkte, gebroken lichamen maken volledig deel uit van de verwoeste abdij en hun serene gezichten stralen net zoveel rust uit als de slapende stenen. 33 beelden, het magische getal 33. De 33e graad is de hoogste symbolieke graad die een Vrijmetselaar in zijn voortgaand proces van verdieping en bewustwording kan bereiken. Om te getuigen van de stilte hebben I Dormienti een rustplaats gevonden binnen de overblijfselen van wat eens een parel van de gotische architectuur was.

We verlaten de ruïnes en hernemen onze tocht in de richting van knooppunt 1. Anderhalve kilometer verder passeren we aan het [Museum Paul Delvaux](#) waar een mooie collectie een volledig overzicht biedt van het oeuvre van deze surrealistische schilder.



We rijden [De Panne](#) binnen.

De fietsroute volgt de rand van het **Vlaams natuurreservaat Houtsaegerduinen**, maar ter hoogte van de **Onze Lieve Vrouwekerk** verlaten we de route. We slaan rechts af en rijden naar die kerk om het werk “**La vraie église, ce n'est pas...**” van **Chéri Samba** te bekijken.

In een kerk is de tekst op het doek “La vraie église, ce n'est pas les synagogues, la bible, le coran...” natuurlijk nog krachtiger. Tussen de hand en het hart zit een witte roos, bloem van het licht, symbool van onschuld, zuiverheid, milddadigheid, de maagd Maria... Het werk van Chéri Samba is kleurrijk - en daarbij denken we zeker ook aan het werk “Le pardon de pape Jean-Paul II” dat in het PMMK te zien is - en uiterst expliciet en duidelijk. De boodschap is zonneklaar en de beeldsymboliek laat geen plaats voor twijfel of meervoudige interpretatie.

Van de kerk rijden we naar de zeedijk die we volgen richting Frankrijk. Helemaal aan het einde van de dijk komen we op de Esplanade, bij het imposante beeld van Koning Leopold I die hier op 17 juli 1831 de kersverse onafhankelijke Staat België betrad. Daar laten we de fietsen achter en gaan het strand op naar de **“Boot”** van **Bart De Zutter**. Zeven een halve meter lang is het werk dat er uitziet als een enorme, zware kano die hier gestrand is. Toch is het maar een stuk van een vaartuig, de boeg, waarin de gespierde arm met gebalde vuist van de stuurman vastgegroeid zit.

“Ceci n’est pas un bateau...” zou Magritte zeggen, en inderdaad, het is geen boot in de ware zin van het woord, maar een vaartuig voor de verbeelding. “This is the stuff dreams are made of.”



We fietsen nu richting Oostende naar het andere uiteinde van de dijk waar we rendez-vous hebben met een ander groots werk, **“You can buy my heart and my soul”** van **Andries Botha**.

De kudde olifanten is indrukwekkend, niet door hun aantal, maar door hun levensechtheid. Komen zij de Noordzee uit alsof ze uit Zuid-Afrika terugkeren, of stappen zij naar de zee om Europa te verlaten? Staat de grote stier boven op de duin zich te beraden of hij de kudde terug zal roepen dan wel of hij haar aan zal sporen verder te gaan? Per slot van rekening horen zij hier niet thuis en is hun aanwezigheid net als die “Boot” verderop een uitnodiging tot de vlucht van de verbeelding.

Met spijt in het hart verlaten we de droomolifanten en rijden terug naar de “reële wereld”.

We steken de Koninklijke Baan over en komen zo terug op het fietspad dat we nu in omgekeerde richting volgen, naar Sint-Idesbald toe. In Sint-Idesbald kunnen we ofwel de Koninklijke baan blijven volgen, ofwel naar de dijk rijden en zo met zicht op zee verder te fietsen naar Koksijde-Bad.

Aan het einde van de dijk in Koksijde moeten we dan wel even terug naar de Koninklijke Baan die we verder volgen tot aan **Sint-André**.

Rechts ligt de pas gerestaureerde **“Normandie”** en ter hoogte van Sint-André ligt een ander boothotel, **“La Péniche”**, dat nooit voltooid werd. Alleen de achtersteven werd gebouwd.

We zijn hier dus aan Sint-André en moeten links af naar het strand om het werk **“Harbinger with barge and imperial landscape”** van **Jane Alexander** te zien.

Jane Alexander komt net als Andries Botha uit Zuid-Afrika.

De “Harbinger” laat een heel bevreemdende indruk na. In feite is het een naakte figuur, net als de hybride figuren die in het binnenschip achtergebleven zijn tussen de machetes, sikkels en rubberen handschoenen, maar hij heeft zich voor de gelegenheid wat aangekleed met de schedel van een springbok en rubberen laarzen. Waarvan kan hij toch de voorbode zijn, met zijn dichtgesnoerde mond en zijn ogen die in het niets lijken te staren terwijl hij zich moeizaam verplaatst met de hulp van twee stokken?

Bevreemding, vervreemding en beklemming spreken uit deze installatie en ik denk terug aan de **“Bom boys”** uit het PMMK, die zeventjes die precies verstart waren in hun blindemansspelletje.



Van het strand van Sint-André keren we terug naar de Koninklijke Baan die we dwarsen om weer aansluiting te vinden op het fietsnetwerk, richting **knooppunt 66** en de kerk van Oostduinkerke.

Op de eerste verdieping van de klokkentoren vult **“Contamination”** een schilderij van **Jan Van Imschoot** een volledige wand. In feite gaat hier niet om een schilderij, maar om montage van twee bestaande werken die in een fotolabo gecreëerd werd. Het resultaat is op zijn zachtst gezegd, verontrustend... besmetting... waarmee? en met welke gevolgen?

De vier werken van zijn hand in het PMMK zijn met hun thema van de gewelddadige dood al net zo verontrustend en dreigend als Contamination.

We verlaten de kille toren en hernemen onze fietstocht, nu in de richting van **knooppunt 82**.

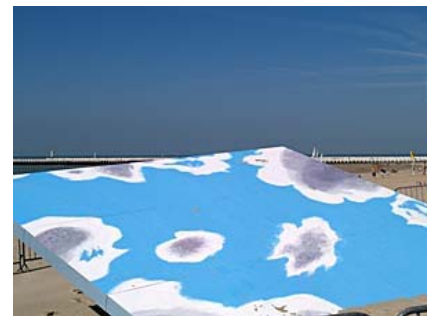
We fietsen langs de **Plaatsduinen** en moeten jammer genoeg ter hoogte van het **Hannecartbos** afbuigen naar de Polderstraat. Opgepast, er ligt hier geen fietspad. Gelukkig zijn we twee kilometer verder al aan **Groenendijk** waar we links de **Kinderlaan** op rijden en even verder rechtsaf draaien. Wie dat wenst kan hier ook gewoon rechtdoor gaan tot op de zeedijk en daar dan linksaf gaan in de richting van de alom

gekende schildpad van Jan Fabre. Een eindje voorbij die schildpad ligt het volgende werk van 2006 Beaufort.

Maar, zoals gezegd slaan wij rechts af en rijden langs een autovrij pad tot aan de havengeul waar **knooppunt 82** is. Daar gaan we naar links en vervolgens langs de zeedijk tot we eindje voor “Searching for Utopia” van Jan Fabre in het zand **“The Fallen Sky”** van **Ilya en Emilia Kabakov** zien liggen.

Na de beklemmende werken van Jane Alexander en Jan Van Imschoot bevinden wij ons ineens in de vrolijke, zonnige verhalenwereld van Utopia. Een infobord bij het kunstwerk legt uit hoe dit stuk hemel van 8 bij 7 meter hier terecht gekomen is. En met de schildpad van Jan Fabre in de buurt kunnen we hier even onbezorgd wegdromen in een fantasiewereld waar alles mogelijk is.

Nu wordt het langzamerhand tijd voor onze laatste kunstafpraak. We keren terug naar **knooppunt 82** en van daar gaat het richting **knooppunt 67**. We volgen de havengeul, maar aan **knooppunt 67** steken we de Koninklijke baan niet over. Gewoon doorrijden langs de havengeul is de boodschap. Aan de vismijn rijden we zelfs de kaai op tot aan de brug bij het Albert I Monument. We rijden de brug over. Een goede raad, het is niet nodig naar de rechterkant van de brug te gaan, want eens we de brug over zijn moeten we onmiddellijk linksaf. Op de kaart van het fietsnetwerk is dat een klein, wit baantje dat leidt naar de jachthaven.



We nemen het eerste baantje naar rechts en vervolgens weer naar rechts. Zo komen we uiteindelijk helemaal aan de andere kant van de jachthaven en daar zien we in de verte het pagodevormige silhouet van **“Portable Temple”** van **Ai Wei Wei**.

De tempel staat hier bij de ingang van de jachthaven als een baken waaruit 's nachts licht schijnt.

De constructie bestaat uit in elkaar geschoven samengeperste bamboeplaten en is in zijn eenvoud van een bijna etherische schoonheid en rustgevende harmonie.

Voor ons is het een mooie afsluiter van deze tocht.

Op de zitbanken met zicht op het water en op de tempel kunnen we nog even namijmeren over alle werken die we vandaag gezien hebben.

Wanneer we straks terug bij de auto komen hebben we 47 km op de teller staan. We hebben over de ganse tocht ongeveer 7 uren gedaan, vooral omdat we bij elk kunstwerk ruim de tijd genomen hebben om het in ons op te nemen.